


1/2013

NOVINKY

NOVÝ PROGRAM

„LIDÉ A MÍSTO - POSILOVÁNÍ VZTAHU K MÍSTU“

 **CENTROPOL** společnost CENTROPOL ENERGY, a.s. vyhlásila na počátku února 2013 výzvu k předkládání projektů do 22. otevřeného grantového kola v rámci nového programu "Lidé a místo - Posilování vztahu k místu".

Cílem nového grantového programu je přispět k posilování sounáležitosti a vztahu k místu, kde žijeme, k jeho oživení aktivním zapojením místních lidí a k zvýšení jejich zájmu o veřejný prostor a spoluodpovědnosti za správu věcí veřejných. Věříme totiž, že „když budeme mít rádi své místo, budeme o ně pečovat, starat se o ně, pak bude místo žít a vzkvétat“.

Mezi žadatele bude rozděleno minimálně 450 000 Kč. Neziskové organizace mohly své žádosti zasílat až do čtvrtka 28. března 2013. Nadace k termínu uzávěrky obdržela téměř 70 žádostí o nadační příspěvek v celkové výši 2,5 mil. korun.

DALŠÍCH PĚT STUDENTŮ ZÍSKALO STIPENDIUM

Dalších pět studentů z Ústí nad Labem a okolí bude moci rozšířit své vzdělání na prestižních zahraničních školách. Stipendijní fond Renaissance, vůbec první stipendijní fond v Ústeckém kraji založený soukromým dárcem, uzavřel již 3. otevřené grantové kolo.

Za dobu své existence bylo z fondu uvolněno přes jeden milion korun. "Mám za to, že člověk, který získá světový rozhled, kvalitní jazykové vybavení, vzdělání a vědomí vlastní hodnoty, má po návratu z ciziny zpět domů veškeré předpoklady se úspěšně zapojit do ekonomického, vědeckého, kulturního, společenského či politického života Ústecka a přispět tak k rozvoji své komunity." říká zakladatel Stipendijního fondu Renaissance, Martin Hausenblas.

V letošním roce na podporu mladých Ústečanů věnuje fond, který spravuje naše nadace, přes 200 000 Kč. Seznam podpořených studentů naleznete na webových stránkách nadace www.komunitninadace.cz.



Vážení dárci,
příznivci naší
nadace, vážení
čtenáři,

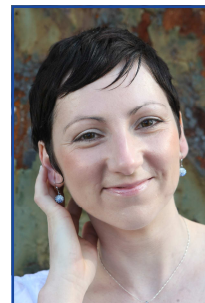
po rozesílce
předvánočního
e-bulletinu mi
přišlo několik
emailů dotazujících se, co se v
nadaci děje a jaké zásadní změny
nás v roce 2013 čekají. Možná je
teď ta správná chvíle „odkrýt karty“ a zmínit pár těch
významnějších.

První významnou změnou, kterou již mnozí z vás zaznamenali, jsou výstupy z rozsáhlé analýzy s názvem „100 problémů - 100 příležitostí pro ústecký region“. Ty vedly, po více než 15 letech, k vytvoření nového grantového rámce nadace. V tuto chvíli si již troufáme říci, že víme, co nás v regionu trápí a kam je potřeba směřovat finanční prostředky, které od našich dárců máme k dispozici, abychom naplnili naše poslání... tedy zlepšovat podmínky života v okresech Děčín, Litoměřice, Teplice a Ústí nad Labem. Symbolicky tato změna kurzu přichází v roce, kdy budeme slavit 20 let založení naší nadace.

Na konci minulého roku jsme se také dozvěděli, že dojde k ukončení dlouhodobé spolupráce s naším významným dárcem a to společností T-Mobile. Po více než osmi letech se společnost rozhodla změnit svou dárcovskou strategii, „odejít“ z regionů Lounsko a Královehradecko a spustit nový celorepublikový program s názvem „Mluvme spolu“. Ráda bych touto cestou jménem celé nadace novému programu popřála mnoho úspěchů a poděkovala společnosti T-Mobile za dlouhodobou spolupráci.

s přáním brzkého příchodu jara

Katka Valešová
manažerka pro vztah s dárci



SLAVÍME 20 LET BYLO NEBYLO... JAK TO TEDY BYLO?

NADACE REGIONÁLNÍ FOND

Příběh Ústecké komunitní nadace začal v roce 1993, kdy jsme založili nadaci Regionální fond. V Regionálním fondu se nám podařilo vytvořit rovnocenné společenství odborníků z neziskového sektoru, především z občanského sdružení Fokus Ústí nad Labem, a ředitelů státních institucí a obchodních společností v Ústí nad Labem. Začali jsme podporou projektu komunitní péče o duševně nemocné, drogově závislé a mentálně postižené. Postupně jsme rozšířili svoji působnost na celou oblast sociálních služeb a stali jsme se zprostředkovateli komunikace a

O NÁS

Ústecká komunitní nadace je první českou komunitní nadací, jejíž kořeny sahají do roku 1993 a druhou nejstarší nadací tohoto typu ve střední a východní Evropě. Své sídlo má v Ústí nad Labem.

spolupráce mezi institucemi a poskytovateli sociálních služeb. Společné snahy vyústily v „Projekt rozvoje sociálních služeb na území města Ústí nad Labem“, jehož dlouhodobé cíle jsou změnit řízení, plánování a financování sociálních služeb a vyhodnocovat jejich kvalitu a efektivitu.

SETKÁNÍ S „HRDINOU“

PANEM PETEREM DE COURCY HERO



Vývoj pokračoval a my jsme si uvědomovali, že podobné změny jsou potřebné i v dalších oblastech veřejného sektoru a že bychom mohli využít zkušenosti a dovednosti, které jsme získali během naší předchozí činnosti při hledání systémových řešení, při vytváření společenství a při řešení problémů. V této době jsme spolupracovali s nadací The Foundation for a Civil Society, která nám v červenci 1996 zprostředkovala setkání s panem Peterem de Courcy Hero, předsedou Národního výboru pro komunitní nadace v USA. Velmi nás oslovila idea komunitní nadace, která vytváří finanční zdroje pro budoucnost v podobě nadačního jmění a v dané komunitě podporuje všechny oblasti veřejného sektoru.

PŮSOBNOST

Od roku 1993 do roku 2013 nadace rozšířila svou působnost z okresu Ústí nad Labem na okresy Děčín, Litoměřice, Teplice a Ústí nad Labem.

THE CHARLES STEWART MOTT FOUNDATION NA SCÉNĚ

V prosinci 1996 jsme předložili americké nadaci The Charles Stewart Mott Foundation, jedné z nejvýznamnějších soukromých nadací v USA, žádost o finanční podporu na vytvoření první české komunitní nadace, a získali jsme tříletý grant, který nám umožnil zahájit transformaci Regionálního fondu do komunitní nadace.

Jednou z podmínek grantu bylo, že přestaneme poskytovat odborné služby pro sociální oblast a staneme se podporující nadací pro celý veřejný sektor. Proto na počátku roku 1997 část týmu Regionálního fondu založila novou organizaci Centrum komunitní práce, které pokračovalo v realizaci „Projekt rozvoje sociálních služeb na území města Ústí nad Labem“.

VZNIK PRVNÍ ČESKÉ KOMUNITNÍ NADACE

V roce 1997 jsme intenzivně pracovali na transformaci Regionálního fondu do komunitní nadace a od počátku roku 1998 jsme začali plnit všechny základní funkce komunitní nadace.

DARY

Za dobu svého působení získala nadace od místních firem a jednotlivců více než 36,4 mil. Kč.

NADAČNÍ PŘÍSPĚVKY

Podpořila více než 1 200 projektů místních neziskových organizací v celkové výši přes 36,5 mil. Kč.

NADAČNÍ JMĚNÍ

Za 20 let své činnosti shromáždila nadační jmění ve výši skoro 47 mil. Kč.

Dne 16. listopadu 1998 byla Komunitní nadace Ústí nad Labem zapsána do rejstříku nadací u Krajského soudu v Ústí nad Labem, čímž dostala legislativním povinností dle nového zákona o nadacích.

Dne 26. května 2004 byla Komunitní nadace Ústí nad Labem přejmenována na Komunitní nadaci Euroregionu Labe a k 2. červnu 2011 přejmenována na Ústeckou komunitní nadaci.

NOVÝ GRANTOVÝ RÁMEC = NOVÝ KURZ ROZDĚLOVÁNÍ FINANČNÍCH PROSTŘEDKŮ NA POMOC ÚSTECKÉMU REGIONU



PRO ÚSTECKÝ REGION

komunitních nadací, realizovali rozsáhlou analýzu „100 problémů - 100 příležitostí pro ústecký region“ s cílem poskytnout unikátní pohled na stěžejní problémy našeho regionu. Pohled, který se vymyká existujícím rozvojovým a strategickým dokumentům a procesům. Pokusili jsme se vytvořit kvalitativní obraz o místních prioritách prezentovaných aktivními občany, nikoli institucemi.

Na základě vytvoření tohoto obrazu byl sestaven zcela nový grantový rámec nadace, který vyjadřuje naši dlouhodobou strategii, podle které se od roku 2013 řídí udělování nadačních příspěvků neziskovým organizacím či jednotlivcům a to s cílem zlepšovat podmínky života v okresech Děčín, Litoměřice, Teplice a Ústí nad Labem.

VIZE GRANTOVÉ PODPORY

Nově také byla formulována vize grantové podpory nadace.

VIZE GRANTOVÉ PODPORY

Vzkvétající místa v lidské vzájemnosti a dlouhodobé udržitelnosti

Ta vychází ze tří široce sdílených **tvrzení** (tzv. teorií změn) extrahovaných z výzkumu:

I.

Když budeme mít rádi své místo, budeme o ně pečovat, starat se o ně, pak bude místo žít a vzkvétat.

II.

Když se budeme chovat slušně a odpovědně a půjdeme druhým příkladem, pak prolomíme pasivitu a lhostejnost ostatních, kteří se postupně přidávají, a společně se nám povede zlepšovat naše mezilidské vztahy a posilovat sousedskou vzájemnost.

Poprvé ve své dvacetileté historii jsme, po v z o r u amerických a k a n a d s k ý c h

III.

Když se otevřeme novým inspiracím, dovednostem a trendům, dáme perspektivu mladým a budeme přistupovat citlivě a s rozmyslem k sobě, společnosti i životnímu prostředí, pak přispějeme k prosperitě a dlouhodobé udržitelnosti naší komunity.

PROGRAMOVÉ PILÍŘE

V souladu s celkovou vizí a teoriemi změny jsme ustavili tři programové pilíře, jejichž prostřednictvím budeme nově uskutečňovat svou grantovou podporu:

Programový pilíř I.

Lidé a místo - Posilování vztahu k místu

Programový pilíř II.

Lidé s lidmi - Budování lidské vzájemnosti

Programový pilíř III.

Lidé k budoucnosti - Směřování k dlouhodobé udržitelnosti

PROGRAMOVÝ PILÍŘ I.

LIDÉ A MÍSTO - POSILOVÁNÍ VZTAHU K MÍSTU

Strategie/Teorie změny:

Když budeme mít rádi své místo (město, obec), budeme o ně pečovat, starat se o ně, pak bude místo žít a vzkvétat.

Tematické vymezení:

Budování vztahu k místu, posilování sounáležitosti a identity ve vykořeněném regionu, zlepšování jeho špatné pověsti. Vnášení života do měst a obcí vytvářením nejrozmanitějších příležitostí ke kulturním, sportovním či relaxačním aktivitám umožňujícím občanům společné trávení jejich volného času. Zvyšování zájmu lidí o veřejný prostor a spoluodpovědnosti za správu věcí veřejných.

Oblasti podpory:

1. **Moje obec, můj kraj, můj domov** - Budování vztahu k místu. Hledání a vytváření identity, pocitu sounáležitosti a patriotismu ve vykořeněném regionu. Zvyšování atraktivity regionu a zlepšování jeho image.

2. **Tady to žije!** - Vytváření míst a zázemí k setkávání občanů a společnému trávení času. Zvelebování, zkrášlování a ožívování míst, vytváření příjemné atmosféry center měst. Podpora zdravého životního stylu a sportovního vyžití široké veřejnosti. Podpora nekomerční a alternativní kultury v její pestrosti, tvořivosti a osobitosti.

3. **Naše obec – naše věc** - Dialog ve veřejném prostoru. Podpora společných projektů veřejné správy a občanského sektoru. Napomáhání efektivnímu fungování veřejné správy, posilování její transparentnosti a veřejné kontroly.

Pro tuto oblast bylo vyhlášeno 22. otevřené grantové kolo s uzávěrkou 28. března 2013, jehož generálním partnerem byla společnost CENTROPOL ENERGY, a.s.



PROGRAMOVÝ PILÍŘ II.

LIDÉ S LIDMI - BUDOVÁNÍ LIDSKÉ VZÁJEMNOSTI

Strategie/Teorie změny:

Když se budeme chovat slušně a odpovědně a půjdeme druhým příkladem, pak prolomíme pasivitu a lhostejnost ostatních, kteří se postupně přidávají, a společně se nám povede zlepšovat naše mezilidské vztahy a posilovat sousedskou vzájemnost.

Tematické vymezení:

Apel na slušnost a posilování odpovědnosti jednotlivce, na motivaci a aktivizaci lidí k občanské angažovanosti. Podpora mezilidských vztahů - vazeb v rodině, partnerství či mezi generacemi, vztahů sousedských či vztahů k menšinám. Posilování lidské vzájemnosti a snižování sociálního napětí.

Oblasti podpory:

1. **Budu dobrý, bud'me dobří** - Posilování mravních hodnot, slušnosti a odpovědnosti jednotlivce. Podpora a šíření pozitivních příkladů a vzorů. Aktivizace lidí v boji s pasivitou a lhostejností. Motivace k občanské angažovanosti a rozvoji dobrovolnictví.

2. **Žijeme spolu** - Budování kvalitních mezilidských a sousedských vztahů. Podpora rodinných vazeb a výchovy v rodinách. Zvyšování bezpečnosti lidí. Eliminace rizikového chování. Snižování napětí ve společnosti.

PROGRAMOVÝ PILÍŘ III.

LIDÉ K BUDOUCNOSTI - SMĚŘOVÁNÍ K DLOUHODOBÉ UDRŽITELNOSTI

Strategie/Teorie změny:

Když se otevřeme novým inspiracím, dovednostem a trendům, dáme perspektivu mladým a budeme přistupovat citlivě a s rozmyslem k sobě, společnosti i životnímu prostředí, pak přispějeme k prosperitě a dlouhodobé udržitelnosti naší komunity.

Tematické vymezení:

Podpora inovací a spolupráce v rámci osobního rozvoje. Rozvoj nabídky kvalitního vzdělání a příležitostí perspektivního pracovního uplatnění. Investice do mladé generace, podpora zdravého růstu a přípravy mládeže pro aktivní život. Podpora koncepčnosti a odbornosti ve strategickém rozhodování a podpora dlouhodobě udržitelných procesů a řešení.

Oblasti podpory:

1. **Mladým otevřeno** - Slad'ování vzdělávání s potřebami trhu práce. Podpora rozvoje učňovského školství a řemeslných oborů a perspektivního pracovního uplatnění pro absolventy škol a mladé nezaměstnané. Vytváření podmínek a příležitostí pro zdravý růst mladé generace. Podpora mládežnických iniciativ.

2. **Udržitelná budoucnost** - Podpora inovací ve vzdělávání. Rozvoj mezinárodní spolupráce a inspirací ze zahraničí. Vytváření a využívání nástrojů pro přenos a sdílení know-how, zkušeností a informací. Podpora koncepčnosti a odbornosti ve strategickém rozhodování. Podpora dlouhodobě udržitelných procesů a řešení.

Pro programový pilíř II. a III. bude vyhlášena výzva k předkládání projektů na konci léta 2013.

Nový grantový rámec nepřinesl pouze změny v oblasti poskytování nadačních příspěvků neziskovým organizacím či jednotlivcům, ale přináší i významné změny v komunikaci s dárci. Naší snahou je, aby posláním fondů, které k dnešnímu dni spravujeme bylo v souladu s novým grantovým rámcem. Zároveň cítíme i příležitost propojit síly s dárci novými, kteří mohou v současné době pochybovat o smysluplnosti a účelnosti jimi vydávaných prostředků a tak propojením s našimi aktivitami jim přinese uspokojení a zhodnocení jejich investice do dobročinnosti.

Vize grantového programu Ústecké komunitní nadace

Vzkvétající místa v lidské vzájemnosti a dlouhodobé udržitelnosti

programové pilíře

Lidé a místo - Posilování vztahu k místu

Lidé s lidmi - Budování lidské vzájemnosti

Lidé k budoucnosti –
Směřování k dlouhodobé udržitelnosti

oblasti podpory

Moje obec, můj kraj, můj domov

Budování vztahu k místu. Hledání a vytváření identity, pocitu sounáležitosti a patriotismu ve vykořeněném regionu. Zvyšování atraktivitu regionu a zlepšování jeho image.

Tady to žije!

Vytváření míst a zázemí k setkávání občanů a společnému trávení času. Zvelebování, zkrášlování a ožívování míst, vytváření příjemné atmosféry center měst. Podpora zdravého životního stylu a sportovního využití široké veřejnosti. Podpora nekomerční a alternativní kultury v její pestrosti, tvořivosti a osobitosti.

Naše obec – naše věc

Dialog ve veřejném prostoru. Podpora společných projektů veřejné správy a občanského sektoru. Napomáhání efektivnímu fungování veřejné správy, posilování její transparentnosti a veřejné kontroly.

Budu dobrý, budme dobří

Posilování mravních hodnot, slušnosti a odpovědnosti jednotlivce. Podpora a šíření pozitivních příkladů a vzorů. Aktivizace lidí v boji s pasivitou a lhostejností. Motivace k občanské angažovanosti a rozvoji dobrovolnictví.

Žijeme spolu

Budování kvalitních mezilidských a sousedských vztahů. Podpora rodinných vazeb a výchovy v rodinách. Zvyšování bezpečnosti lidí. Eliminace rizikového chování. Snižování napětí ve společnosti.

Mladým otevřeno

Sladování vzdělávání s potřebami trhu práce. Podpora rozvoje učňovského školství a řemeslných oborů a perspektivního pracovního uplatnění pro absolventy škol a mladé nezaměstnané. Vytváření podmínek a příležitosti pro zdravý růst mladé generace. Podpora mládežnických iniciativ.

Udržitelná budoucnost

Podpora inovací ve vzdělávání. Rozvoj mezinárodní spolupráce a inspirací ze zahraničí. Vytváření a využívání nástrojů pro přenos a sdílení know-how, zkušeností a informací. Podpora koncepčnosti a odbornosti ve strategickém rozhodování. Podpora dlouhodobě udržitelných procesů a řešení.

E– BULLETIN PRO VÁS ZPRACOVALA

Ústecká komunitní nadace
Koněvova 1697/18
400 01 Ústí nad Labem

Kateřina Valešová
manažerka pro vztah s dárci

tel.: 475 208 258
email: katka@komunitninadace.cz